

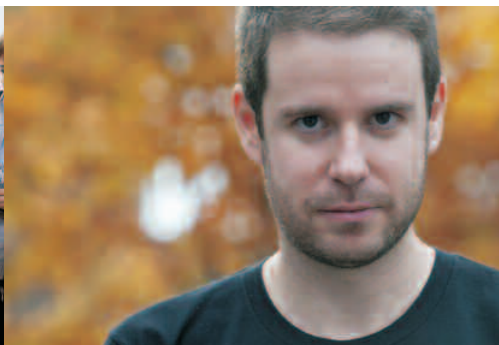


APUESTA POR LAS PERSONAS DISCAPACITADAS

La Fundación Jardines de España ofrece en Villanueva de la Cañada nuevos y más servicios para personas discapacitadas. La presidenta de la Comunidad de Madrid, Esperanza Aguirre y el alcalde, Luis Partida, inauguraron hace unos días la residencia para personas con discapacidad y la ampliación del Centro Especial de Empleo JARESDM.



ELECCIONES GENERALES
Cerca del 70% del electorado villanovense vota al PP



ENTREVISTA
Paul Pen ambienta en Villanueva su novela *El aviso*



AGENDA
Claves para disfrutar de la Navidad en el municipio

NAVIDAD 2011-12



EXPOSICIÓN

BELENES

CUENTACUENTOS

MERCADILLO NAVIDEÑO

ADOPTA UN ACEBO

CHOCOLATADA TALLERES

CONCURSO ESCAPARATISMO

TEATRO FESTIVAL
DE NAVIDAD

TORNEOS DE FÚTBOL Y TENIS

BALONCESTO MEMORIAL PEPE DOMÍNGUEZ

TALLERES DE ANIMACIÓN
A LA LECTURA MERCADILLO HEBREO

ABIERTO POR VACACIONES

NAVIDADES DIVERTIDAS

CABALGATA DE REYES



Un programa de Navidad pensado para ti... descúbrelo en: www.ayto-villacanada.es



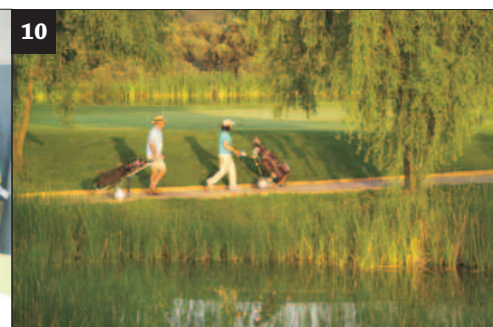
Ayuntamiento de
Villanueva de la Cañada



04



08



10



14



20

Visita de la presidenta regional

Esperanza Aguirre inauguró, junto al alcalde, Luis Partida, las nuevas instalaciones de la Fundación Jardines de España para la inserción social y laboral de las personas con discapacidad psíquica.

Actualidad

07 | Visita a las obras de desdoblamiento de la M-509

Reportaje

08 | El I.E.S. Las Encinas se suma a la enseñanza bilingüe en inglés

Reportaje

10 | El Club de Golf La Dehesa cumple veinte años

Diaporama

14 | El Ayuntamiento refuerza en Navidad las medidas para reactivar el comercio local

Multiagenda

20 | Programación especial de Navidad
Teatro, talleres, cuentacuentos, exposiciones...

18

Entrevista a Paul Pen

El joven villanovense acaba de publicar *El aviso*, una novela negra ambientada en las calles de Villanueva de la Cañada.



Ayuntamiento de Villanueva de la Cañada

staff

Edita
Ilmo. Ayuntamiento de Villanueva de la Cañada

Coordinadora y Redactora Jefe
Ana Belén Cano Valera

Colaboración:
Miriam Núñez Barcenilla

Realización
Lybryx Servicios Editoriales, Soc. Ltda.
Contacto en: redactores@lybryx.com

Fotografía
Álvaro Jiménez y Juan Antonio Rodríguez

Depósito Legal
CU-264-2008

Tirada
3.000 ejemplares

Más información:
www.ayto-villacanada.es
prensa@ayto-villacanada.es



La presidenta regional recibió un ramo de flores a su llegada al centro de la Fundación Jardines de España.

EN MARCHA

LAS NUEVAS INSTALACIONES DE JARDINES DE ESPAÑA

Fomentar la inserción social y laboral de las personas con discapacidad psíquica es uno de los objetivos principales de la Fundación Jardines de España. En su empeño constante por ayudar a quienes más lo necesitan, han construido ocho nuevas viviendas de integración social y ampliado su Centro Especial de Empleo JARESDEM S.L. La presidenta regional, Esperanza Aguirre, y el alcalde, Luis Partida, inauguraron las nuevas instalaciones el pasado 22 de noviembre.

AL ACTO ASISTIERON, ENTRE OTRAS PERSONALIDADES, el consejero de Asuntos Sociales, Salvador Victoria, la consejera de Medio Ambiente y Ordenación del Territorio, Ana Isabel Mariño, y la directora del Área de Acción Social y Asistencial de Obra Social Caja Madrid, Fernanda Ayán. También estuvieron presentes el ex alcalde de Madrid, José M^a Álvarez del Man-

zano, miembros de la Corporación Municipal villanovense y regidores de los municipios de alrededor.

Tras descubrir la placa inaugural, la presidenta regional y el alcalde visitaron, acompañados por el presidente de la Fundación Jardines de España, Alberto Blanco, y la directora gerente de la misma, Ana Martín Villa, las nuevas viviendas. Éstas de



Las autoridades recorrieron las nuevas dependencias del Centro Especial de Empleo.

93 m² cada una, tienen capacidad para 48 personas con discapacidad gravemente afectadas.

Después recorrieron las nuevas dependencias del Centro Especial de Empleo JARESDM S.L., donde se llevarán a cabo labores de lavandería y planchado, prestando servicio a la residencia de la propia Fundación y garantizando así la inserción laboral de las personas discapacitadas. “Su ampliación cobra a día de hoy especial importancia. Precisamente por las dificultades que existen para acceder al empleo, tenemos que ser todavía más sensibles con aquellas personas para las que resulta más complicado obtener un puesto de trabajo”, subrayó la presidenta regional, Esperanza Aguirre.

• Inversión

En estas nuevas instalaciones se ha realizado una inversión cercana al millón y medio de euros que han sufragado la Comunidad de Madrid, Obra Social Caja Madrid, Obra Social Caja Duero y la propia Fundación Jardines de España. Durante su intervención, el regidor, Luis Partida, destacó el trabajo realizado por Ana Martín Villa y el equipo de personas que lidera: “Estamos muy orgullosos de contar con este centro en nuestro municipio. Trabajar por aquellos que más lo necesitan es, aña-

dió, lo más importante que puede hacer una administración pública y la unión entre instituciones es fundamental para poner en marcha iniciativas solidarias, justas y buenas como ésta”.

Según fuentes regionales, la Comunidad de Madrid destina casi tres millones de euros al año a financiar las 186 plazas que la Fundación Jardines de España tiene en su centro de la ave-



Momento en el que la presidenta de la Comunidad de Madrid descubrió la placa inaugural.



En la Fundación se llevan a cabo actividades destinadas a fomentar las habilidades de las personas con discapacidad.



La formación abarca también áreas como la de las nuevas tecnologías.

nida de Burgos, en la capital, y en el complejo asistencial de Villanueva de la Cañada. De éstas, 108 son de centro ocupacional, 32 de residencia con centro ocupacional y 46 de residencia con centro de día.

En breve además, está previsto que comiencen a funcionar dos nuevos servicios en el complejo asistencial villanovense: un centro de día para personas con espectro autista y otro dedicado a atención temprana y terapias infantiles.

• Sobre suelo municipal

El proyecto de la Fundación Jardines de España en Villanueva de la Cañada comienza a gestarse en 1994. Año en el que un grupo de padres con hijos discapacitados, reunidos en una asociación, recurren al Ayuntamiento de Villanueva de la Cañada para solicitar la cesión de un terreno en el que cons-

Fundación Jardines de España

Avda. Mirasierra, 2
Tel.:91 811 77 60

www.fundacionjares.org

truir una residencia. En 1997, el consistorio les cede una parcela de 17.000 m², en la avenida Mirasierra, en virtud de un derecho de superficie por 75 años. “Luis Partida creyó en nosotros y nos cedió esta magnífica parcela. Pero

su mérito no es sólo ése, su mérito es todo lo que nos ayuda día a día en la prestación de servicios poniendo a disposición de la Fundación todos los recursos municipales para una buena gestión”, señaló la directora gerente de la Fundación, Ana Martín Villa.

El siguiente paso de la asociación fue convertirse en una fundación para garantizar el

buen uso de los recursos y medios que se fueran consiguiendo. En 1998, Esperanza Aguirre- entonces Ministra de Educación y Cultura- colocaba junto al regidor villanovense, la primera piedra del complejo asistencial que ambos inauguraron en 2004.



Varias personas discapacitadas de la Fundación, trabajando en las instalaciones del complejo asistencial de Villanueva de la Cañada.

LA ATENCIÓN INTEGRAL DE LAS PERSONAS CON DISCAPACIDAD ES EL OBJETIVO PRINCIPAL DE LA FUNDACIÓN JARDINES DE ESPAÑA

VISITA A LAS OBRAS DE LA CARRETERA M-509



El consejero, Antonio Beteta, junto al alcalde, Luis Partida, visitando los trabajos de construcción de la M-509.

LA COMUNIDAD DE MADRID PREVE Poner en servicio la nueva autovía M-509 a lo largo de 2012. El proyecto, que contempla la duplicación de un tramo de 5,1 kilómetros, cuenta con una inversión de más de 26 millones de euros

y beneficiará –según fuentes regionales- a más de 100.000 vecinos, principalmente de los municipios de Villanueva de la Cañada, Villanueva del Pardillo y Majadahonda.

El consejero de Transportes e Infraestructuras de la Comunidad de Madrid, Antonio Beteta, visitó en noviembre, el tramo que se encuentra situado frente a la urbanización Villafranca del Castillo, donde se levanta un viaducto sobre el Río Guadarrama. Éste es precisamente uno de los hitos más destacados del proyecto de desdoblamiento de la citada carretera, por la que circulan 25.000 vehículos diarios.

Una vez que concluyan los trabajos, la carretera contará con dos carriles por sentido de 3,5 metros y arcenes más amplios, lo que contribuirá a mejorar la seguridad. Además, se suprimirán sus tres rotondas y se sustituirán por enlaces más seguros, mediante la creación de vías de servicio que facilitarán- según las mismas fuentes- los accesos a las urbanizaciones colindantes de Las Vegas, Villafranca del Castillo y Santa María. La nueva autovía conectará y complementará la ya desdoblada M-503.

RESULTADOS ELECTORALES 20N



El índice de participación en el municipio fue superior al registrado a nivel nacional.

UN TOTAL DE 8.790 VILLANOVENSES ejercieron su derecho al voto el pasado 20 de noviembre durante las Elecciones Generales, según fuentes del Ministerio del Interior. El Partido

Popular fue la fuerza política más votada en el municipio por los electores villanovenses.

• Resultados

El PP obtuvo 5.866 votos (67,28%), seguido del PSOE con 1.201 votos (13,77%), UPyD con 979 votos (11,22%), IU-LV con 322 votos (3,69%) y EQUO con 146 votos (1,67%). La abstención se situó en el 19,92%, 8 puntos por debajo de la media nacional. “En primer lugar, quiero agradecer a los ciudadanos de Villanueva de la Cañada su participación en la jornada electoral. El nivel de participación en nuestro municipio está por encima de la media nacional”, destacó el regidor, Luis Partida.

Por primera vez, la transmisión de los datos de avance de participación y del escrutinio desde los colegios electorales villanovenses se realizó a través de PDA's, lo que permitió una comunicación directa con el Centro de Recogida de Información (CRI) de la Delegación del Gobierno en Madrid. Más información en www.infoelectoral.mir.es.

VILLANUEVA DE LA CAÑADA: PIONERA EN LA ENSEÑANZA DE IDIOMAS

Después del éxito obtenido con la Sección Lingüística de Francés, el Instituto de Enseñanza Secundaria Las Encinas ha incorporado a su plan de estudios la enseñanza bilingüe en inglés. Con esta aportación, Las Encinas se convierte en uno de los tres únicos institutos de la Comunidad de Madrid en combinar la educación en dos lenguas.



Alumnos del I.E.S. Las Encinas recibiendo una clase en inglés.

VILLANUEVA DE LA CAÑADA SE SUMA, CON UN CENTRO EDUCATIVO MÁS, al Proyecto Bilingüe de la Comunidad de Madrid, un proyecto regional al que se incorporaron, en 2004, el C.E.B.I.P. Santiago Apóstol y, en 2007, el C.E.B.I.P. María Moliner.

Desde este curso, los alumnos de 1º de Educación Secundaria Obligatoria del I.E.S. Las Encinas reciben las clases en lengua inglesa: “El instituto, según la normativa, es bilingüe en inglés. Sin embargo, aquellos alumnos que lo prefieran pueden cursar sus estudios en francés, como viene sucediendo

desde hace seis años en nuestro centro”, afirma el director del I.E.S. Las Encinas, Félix Aragonés, satisfecho de que el instituto villanovense sea uno de los pioneros en este ámbito.

• Adaptado a cada alumno

El proyecto está adaptado a los distintos niveles de inglés de los alumnos. Aquellos que hayan superado la prueba exigida por la Dirección General de Calidad de la Enseñanza entran, automáticamente, al nivel superior, donde todas las asignatu-



Estudiantes de secundaria en clase de música.

EL PROYECTO ESTÁ ADAPTADO A LOS DISTINTOS NIVELES DE INGLÉS DE LOS ALUMNOS

ras se cursan en inglés, a excepción de Lengua y Matemáticas. Los estudiantes que no superen dicha prueba, y en función de sus conocimientos del idioma, cursan una o varias asignaturas en esta lengua. No obstante, la coordinadora de la Sección de Inglés, Isabel de los Ríos, aclara que todos los alumnos dan cinco horas de inglés obligatorias a la semana, incluidos los matriculados en la Sección Lingüística de Francés. “El objetivo -añade- es que los estudiantes que empiezan con este programa adquieran un nivel avanzado”.

• Profesores nativos

Las asignaturas de Ciencias de la Naturaleza y Sociales son impartidas por profesores irlandeses. Además, dos auxiliares de conversación, filólogos en Lengua Española y procedentes de Norteamérica, se encargan de conversar con los alumnos para, así, practicar el inglés oral, potenciar el vocabulario y apoyar al profesor en el idioma.

• Buena acogida

La iniciativa, todo un reto para el equipo directivo, ha sido acogida con gran aceptación ya que, de 117 alumnos matriculados este curso en 1º de E.S.O., 78 están cursando sus estudios en inglés. Los restantes, 39, pertenecen a la Sección Lingüística de Francés.

ras se cursan en inglés, a excepción de Lengua y Matemáticas. Los estudiantes que no superen dicha prueba, y en función de sus conocimientos del idioma, cursan una o varias asignaturas en esta lengua. No obstante, la coordinadora de la Sección de Inglés, Isabel de los Ríos, aclara que todos los alumnos dan cinco horas de inglés obligatorias a la semana, incluidos los matriculados en la Sección Lingüística de Francés. “El objetivo -añade- es que los estudiantes que empiezan con este programa adquieran un nivel avanzado”.

ÉXITO DE LA ESCUELA MUNICIPAL



Acto de entrega de diplomas de la Escuela Municipal de Inglés, celebrado en septiembre.

La Escuela Municipal de Inglés ha comenzado el curso escolar 2011-2012 con medio millar de alumnos. Durante el pasado año, el 98% de los estudiantes presentados a examen superaron las distintas pruebas de nivel. El centro es, desde el año 2000, un centro examinador de pleno derecho para la obtención de los títulos otorgados por la prestigiosa Universidad de Cambridge. Por la escuela, además, han pasado y se han examinado con éxito más de 1.200 estudiantes en la última década.

Los exámenes realizados y los títulos obtenidos -Key English Test, Preliminary English Test, First Certificate in English, Certificate in Advanced English y Certificate of Proficiency- tienen un reconocimiento internacional por parte de colegios, institutos, universidades, ministerios, agencias internacionales y corporaciones empresariales, como prueba tangible del nivel de conocimiento del idioma.

La Escuela Municipal de Inglés tiene su sede en el C.C. La Despernada, donde se imparten las clases a niños, jóvenes y adultos. En ella se apuesta por una enseñanza de calidad, asequible a todos los vecinos del municipio.

• También para mayores

Con el fin de fomentar el conocimiento de esta lengua entre los ciudadanos, el Ayuntamiento oferta también cursos de iniciación a través de la Escuela de Personas Adultas.

VEINTE AÑOS DE GOLF EN EL MUNICIPIO



Imagen de las instalaciones del Club de Golf La Dehesa.

El Club de Golf La Dehesa celebra en 2011 su vigésimo aniversario. A lo largo de estas dos décadas, ha ido evolucionando hasta convertirse en un club sostenible desde el punto de vista medioambiental y en todo un referente en el ámbito formativo, tanto es así que cuenta con la segunda escuela de golf más importante de España.

SU CAMPO, DISEÑADO POR EL PRESTIGIOSO GOLFISTA PROFESIONAL MANUEL PIÑERO, tiene 18 hoyos y más de seis mil metros de recorrido. Recibe el nombre de “La Dehesa” porque se encuentra ubicado sobre lo que antiguamente era la dehesa del municipio.

La familia Llagostera lo construyó sobre suelo municipal, en virtud de un derecho de superficie, a principios de los noventa y a finales de dicha década la empresa Interuve S.A. tomó las riendas del proyecto.

• Recuperación del ecosistema

Las actuaciones llevadas a cabo en los últimos años han permitido la recuperación de la biodiversidad original de la zona así como la creación de un ecosistema singular. En sus olivares, humedales, barrancos y pinares habitan una veintena de especies de mamíferos, aves y reptiles. Destacan el lagarto ocelado, catalogado como especie protegida, y el tarro canelo, ave migratoria que ha decidido quedarse en el lugar de forma permanente.

• **Riego con agua regenerada**

En su apuesta por la protección del medio ambiente, el Club se ha dotado de las infraestructuras necesarias -entre otras de una balsa- para regar el campo con agua cien por cien reciclada, sumándose al igual que el Ayuntamiento villanovense al Plan "Madrid dpura" de la Comunidad de Madrid. "Somos un club ecológicamente sostenible con unos consumos de agua, aunque sea reciclada, muy controlados", subraya el gerente del Club, Eladio Moreira y Vélez.

EN EL AÑO 2000, SE CONVIERTE EN EL PRIMER CLUB DE GOLF DE LA COMUNIDAD DE MADRID HOMOLOGADO POR LA ISO 9001, SISTEMA INTEGRAL DE GESTIÓN CERTIFICADO POR AENOR.



Imagen de la balsa construida especialmente para permitir la puesta en marcha del nuevo sistema de riego.

mienzan su andadura en el Club para luego dar el salto a nivel profesional. Es el caso de José Manuel Mancebo, joven villanovense que recientemente ha conseguido el primer premio en la XXIV prueba del Circuito de Madrid de Profesionales de la Federación de Golf de Madrid, la competición profesional con mayor número de pruebas de toda España.

• **Formación**

La enseñanza es otro de los pilares en los que se basa el proyecto del Club de Golf La Dehesa. A fecha de hoy cuenta con la segunda escuela más importante de España, una parte de ella es municipal en virtud del acuerdo alcanzado entre el Ayuntamiento y la empresa propietaria. En total más de 400 niños con edades comprendidas entre los 4 y los 18 años aprenden a jugar al golf en sus instalaciones. "El golf no es algo elitista ni minoritario y una prueba de ello -explica Eladio Moreira y Vélez- es que hay más de trescientos mil federados en España. Además, uno de cada tres golfistas es madrileño."

Los éxitos obtenidos por los alumnos son cada vez mayores en torneos a nivel regional y nacional. Muchos de ellos co-

• **Deporte inclusivo**

En el último año, el Club de Golf La Dehesa ha acogido varios torneos para personas discapacitadas. El interés que han suscitado, les ha llevado a dar un paso más, organizando encuentros en los que participan jugadores discapacitados con profesionales y amateurs. Según su gerente, "Ver jugar a una persona con discapacidad es ver la pasión por el deporte en estado puro. Es muy difícil encontrar, incluso en un profesional, ese nivel de pasión, ese jugar con todos los sentidos, ese nivel de voluntad y de determinación".

• **Captación de nuevos socios**

La crisis económica actual también afecta al golf. De ahí que el Club de Villanueva de la Cañada, con capaci-

Club de Golf La Dehesa

Avda. de la Universidad, 2.
Tel.:91 815 70 22
www.golfladehesa.es

dad para 1.200 socios, haya puesto en marcha este año una campaña de captación de nuevos miembros, dirigida fundamentalmente a las familias. "El objetivo es conseguir que el club sea económicamente sostenible", explica. Por esa razón, se plantean como próximo reto la ampliación del actual campo en 9 hoyos más. "Eso lo cambiaría todo y nos permitiría, sin duda, abrirnos a nuestro municipio aún más y organizar un número mayor de torneos", concluye Eladio Moreira y Vélez.



La formación de los más pequeños es uno de los objetivos del Club.

CONTRA LA VIOLENCIA DE GÉNERO



Conferencia de Carmen Gurruchaga, en el C.C. El Molino, el Día Internacional para la Eliminación de la Violencia contra las Mujeres.

VILLANUEVA DE LA CAÑADA HA CELEBRADO con unas jornadas de concienciación el Día Internacional para la Eliminación de la Violencia contra las Mujeres. Durante los días 22, 23 y 25 de noviembre, se programaron distintas actividades como la presentación de la obra autobiográfica *Antes de que sea tarde*, de la autora Reika Magyar, y la proyección de la película *Flor del desierto*, basada en la biografía homónima de la ex *top model* internacional Waris Dirie. La periodista y escritora Carmen Gurruchaga clausuró la programación con la conferencia “La violencia de género, una lacra sin fin”.

DÍA DE LA VIRGEN DEL PILAR



Momento de la celebración del Día del Pilar en el cuartel de la Guardia Civil del municipio.

EL ALCALDE, LUIS PARTIDA, acompañado por concejales de la Corporación Municipal, asistió el pasado 12 de octubre, al acto organizado en el cuartel de la Guardia Civil con motivo del Día del Pilar. Jaime Mayor Oreja, eurodiputado, vicepresidente del Grupo Popular Europeo y exministro del Interior, también estuvo presente en la celebración así como autoridades de la Benemérita y responsables de la Policía Local.

Durante la celebración de este tradicional acto, que arrancó con el izado de la bandera de España y el himno nacional, tuvo lugar una misa en honor a la Virgen del Pilar, patrona del instituto armado.

Este año, como novedad, la Banda Municipal de Música amenizó la celebración, que finalizó con una ofrenda floral en homenaje a los caídos por España.

PIONEROS EN SALUD



VILLANUEVA DE LA CAÑADA Y MONTEMORELOS han suscrito un Convenio de Colaboración en materia de salud. El alcalde, Luis Partida, firmó el pasado mes de octubre junto a su homólogo, Pablo Elizondo, un acuerdo que tiene como principal objetivo fomentar el intercambio de experiencias y proyectos entre ambas ciudades. Este convenio surge a raíz del interés de las autoridades del municipio mejicano por las iniciativas en materia de salud del Ayuntamiento villanovense, entre otras, el Plan Integral de Alimentación o los Programas Thao-Salud Infantil y Gana vida de forma activa y con salud en personas mayores.

Por otro lado, el Ayuntamiento ha participado en el Primer Congreso Europeo de Nutrición celebrado en España y organizado por la Federación Europea de Sociedades de Nutrición (FENS), donde se han dado a conocer los resultados obtenidos tras unos estudios con acelerómetros, realizados a alumnos de 6º de Educación Primaria de los colegios Santiago Apóstol, SEK y Zola.



• Homenaje

Milagros Solozábal Sáez, enfermera en el municipio en las últimas dos décadas, ha sido homenajeada con motivo de su jubilación. El alcalde, Luis Partida,

le hizo entrega, en nombre de todos los villanovenses, de un grabado con la imagen de la Plaza de España el pasado 25 de noviembre. Riojana de nacimiento, trabajó en el Consultorio local de Villafranca del Castillo, después convertido en Centro de Salud. En 2007, fue galardonada con el Premio Mujer del Ayuntamiento.

EN BREVE...

AGENTE TUTOR. El Ayuntamiento ha incorporado a la Policía Local la figura del “Agente Tutor”, cuyas funciones serán, entre otras, fomentar el respeto a las normas de educación cívica impartidas por los centros escolares y en casa, evitar el absentismo y actos vandálicos, perseguir la venta de drogas en el entorno escolar y prevenir los delitos contra el tráfico mediante la Educación Vial. Los agentes tutores tendrán un contacto directo con jóvenes, padres y centros docentes así como con las Concejalías de Educación y Servicios Sociales. La labor profesional de estos policías tendrá así un carácter cercano y personalizado.

CONCILIACIÓN. La Mancomunidad de Servicios Sociales “La Encina” acaba de presentar su *Catálogo de recursos para la conciliación de la vida personal, familiar, laboral y social*. Se trata de una guía que ofrece información sobre bolsas de empleo y recursos de apoyo a las familias, organismos municipales, asociaciones y una pequeña batería de medidas de conciliación para las empresas. Más información en el Centro Cívico El Molino (C/Molino, 2).

BONIFICACIONES IBI. El Ayuntamiento ha modificado la Ordenanza Reguladora del Impuesto sobre Bienes Inmuebles. Dicha modificación afecta al apartado relativo a las bonificaciones para familias numerosas. El objetivo es facilitar el acceso de un mayor número de familias del municipio a este beneficio fiscal. Entrará en vigor en 2012.

VIVIENDA PÚBLICA. Hasta el próximo 14 de diciembre, permanece abierto el plazo de solicitud para una vivienda de protección pública en la avenida Sierra de Gredos, 10. El solicitante debe, entre otros requisitos, ser mayor de edad. Más información en www.ayto-villacanada.es.

PARTO EN CASA. Protección Civil asistió, el pasado 20 de noviembre, un parto en un domicilio del municipio. La ambulancia de la Agrupación villanovense fue la primera en llegar al lugar, atendiendo a la madre y a la recién nacida. Ambas, en perfecto estado, fueron trasladadas al hospital Puerta de Hierro. La pequeña se llama Carmen, como la técnica sanitaria de Protección Civil que asistió el parto. Ésta ha sido la primera asistencia a un parto realizada en los veinte años de servicio de la Agrupación.

FIESTAS LOCALES. Ya han sido aprobadas por la Junta de Gobierno Local. Para el año 2012 serán el 15 de mayo (San Isidro) y el 25 de julio (Santiago Apóstol).

